

Status for udvikling af B.1.1.7 i Danmark d. 17. januar 2021

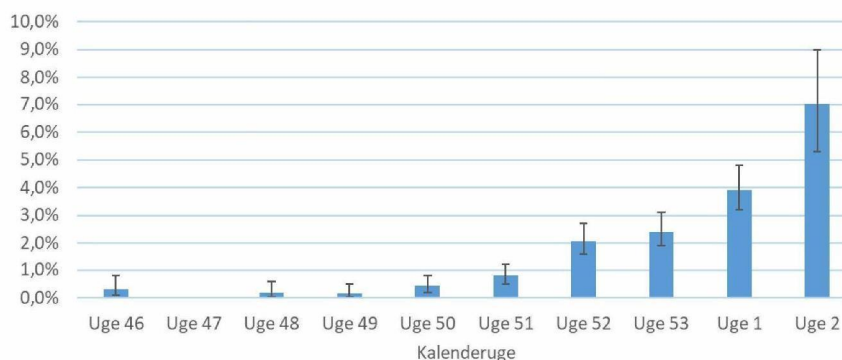
Stammen er indtil videre fundet blandt 330 danskere i perioden fra den 14. november til 12. januar. 318 er fundet fra tilfældige stikprøver og 12, af de påviste tilfælde, er fundet som husstandskontakter til smittede med B.1.1.7. Foreløbige data viser 11 med rejsehistorik. 5 fra UK, 2 fra De Forende Arabiske Emirater inkl. Dubai, 1 fra Barbados, 1 fra Libanon, 1 fra Schweiz, 1 fra Tanzania inkl. Zanzibar. Der er uvist om disse er smittet i udlandet eller i Danmark.

Samlet set er der fra uge 46 2020 til uge 2 2021 sekventeret 20.226 stikprøver, hvilket betyder at B.1.1.7 er fundet i 1,6% af prøverne.

Tabel 1. Antal bekræftede tilfælde, antal sekventerede prøver og påviste tilfælde med B.1.1.7 fra stikprøver, uge 46 2020 til uge 2 2021

Uge	Antal bekræftede tilfælde	Sekventerede*		B.1.1.7 identificeret i stikprøver*		
		Antal	Andel (%) af bekræftede	Antal	Andel (%) af sekventerede	
Uge 46	7.516	1.299	17,28%	4	0,3%	CI (0,1-0,8)
Uge 47	8.432	1.548	18,36%	0	0,0%	-
Uge 48	8.741	1.554	17,78%	3	0,2%	CI (0,04-0,6)
Uge 49	12.754	1.838	14,41%	3	0,2%	CI (0,04-0,5)
Uge 50	21.804	2.355	10,80%	10	0,4%	CI (0,2-0,8)
Uge 51	24.425	2.882	11,80%	23	0,8%	CI (0,5-1,2)
Uge 52	16.928	2.764	16,33%	57	2,1%	CI (1,6-2,7)
Uge 53	14.533	2.707	18,63%	65	2,4%	CI (1,9-3,1)
Uge 1	11.287	2.480	21,97%	97	3,9%	CI (3,2-4,8)
Uge 2	5765	799	13,86%	56	7,0%	CI (5,3-9,0)

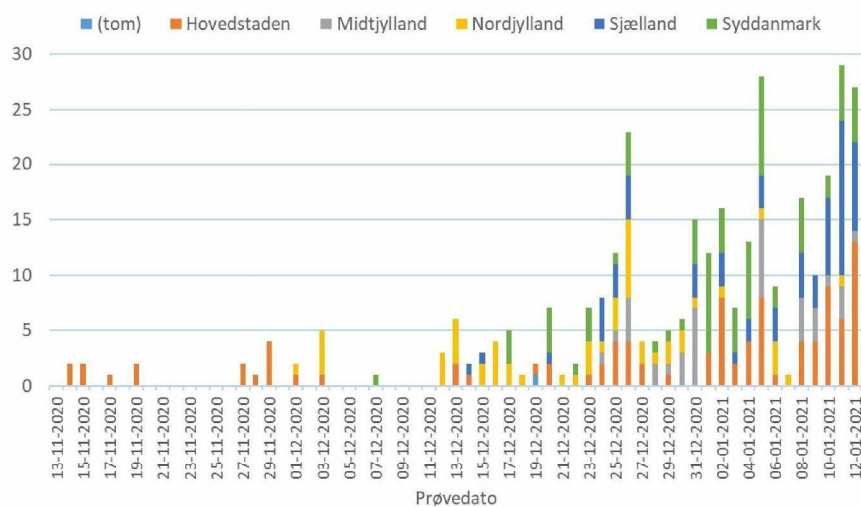
* Opgørelserne er baseret på løbende opgørelser, og der vil derfor kunne ske løbende justeringer er tallene i takt med at sekventeringssvarene kommer.

Figur 1. Andel af sekventerede prøver med B.1.1.7 fra d. 14. november til 12. januar med konfidensintervaller


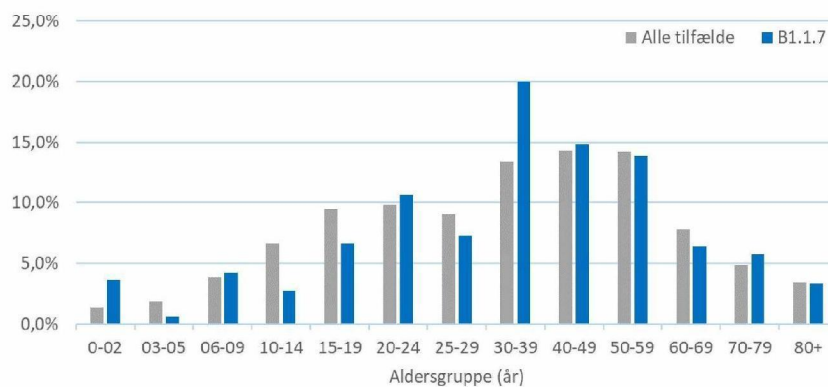
Tabel 2. Antal bekræftede tilfælde med B.1.1.7 samt andel af sekventerede prøver fordelt på regioner for uge 1 og uge 2 2021.

Region	B.1.1.7 identificeret i stikprøver					
	Uge 1-2021			Uge 2-2021		
	Antal	Andel (%) af sekventerede	CI (3,2-4,8)	Antal	Andel (%) af sekventerede	CI (5,3-9,0)
Hele landet	97	3,9%	CI (3,2-4,8)	56	7,0%	CI (5,3-9,0)
Region Hovedstaden	30	2,8%	CI (1,9-4,0)	19	4,7%	CI (2,9-7,2)
Region Sjælland	22	12,4%	CI (7,9-18,1)	22	4,3%	CI (2,7-6,5)
Region Syddanmark	25	6,1%	CI (4,0-8,9)	10	10,1%	CI (5,0-17,8)
Region Midtjylland	15	5,0%	CI (2,8-8,0)	4	5,1%	CI (1,4-12,6)
Region Nordjylland	5	2,4%	CI (0,8-5,5)	1	2,6%	CI (0,06-13,5)

Figur 2. Antal tilfælde med B.1.1.7 fra d. 14. november 2020 til d. 12. januar fordelt på region samt prøvedato.



Figur 3. Aldersfordeling i funktionelle aldersgrupper for bekræftede tilfælde med B.1.1.7 samt aldersfordeling for alle tilfælde af covid-19 fra 14. november 2020 til 12. januar 2021



Figur 4. Aldersfordeling i 10-års aldersgrupper for bekræftede tilfælde med B.1.1.7 samt aldersfordeling for alle tilfælde af covid-19 fra 14. november 2020 til 12. januar 2021

